

RX-127

Rualaix®

ISOLXTREM DE INTERIOR

Isolar térmica e acusticamente os compartimentos a partir do interior.



INTERIOR



REVESTIMENTO

PARA TODOS OS TIPOS DE TINTAS NÃO CONVENCIONAIS
APÓS SECAGEM COMPLETA

CLASSIFICAÇÃO EM CONFORMIDADE COM A NORMA
UNE 48313: 2008 EX

G3E5S2V3W3A0C0

SUPORTES

Absorventes tradicionais ou primários semi-absorventes, gesso, placas de gesso cartonado, estuque, cimento, betão e tintas plásticas tradicionais.

Fundos previamente tratados com imprimação **ANTISS®**.

Os suportes devem estar saudáveis, secos, coesos, absorventes e bem aderidos.

PROPRIEDADES E UTILIZAÇÕES

- Fácil de aplicar, alisar e lixar
- Formulado a partir de microesferas ocas.
- Excelente poder de cobertura.
- Produto leve.
- Livre de fissuras e encolhimento.
- Transpirável ao vapor de água.
- O RX-127 aumenta o ponto de condensação dos suportes para o interior onde foi aplicado (relatório 11/3716-2702).
- Aplicar em camada espessa para cobrir imperfeições
- Isolamento acústico: atenua o ruído externo e vice-versa
- Aisolamento de tubos de aquecimento ou de frio.
- Adequado para uso em locais onde é necessária uma insonorização moderada (restaurantes, escritórios, ...).
- Previne a formação de água de condensação em áreas com elevado teor de humidade.
- Previne a formação de manchas típicas de bolor, causadas pela condensação nas paredes, em ambientes com elevado grau de humidade (áreas sem ventilação, lavandarias, piscinas interiores, termas, etc.).
- Pode ser aplicado utilizando o sistema **ANTISS®**.
- Granulometria máxima: 200 microns (0,2 mm)



RX-127

Rualaix®

ISOLXTREM DE INTERIOR

APLICAÇÃO NO LOCAL

PREPARAÇÃO DO SUPORTE

O suporte deve estar saudável, limpo, consistente, isento de humidade e livre de qualquer vestígio de salitre, fungos, microorganismos, pó, graxa ou qualquer outro tipo de material que possa prejudicar a boa aderência do produto ao mesmo.

Quando os suportes apresentarem vestígios de fungos, algas ou outros microorganismos, primeiro devemos proceder ao tratamento curativo com o nosso **RX-526 Clean Energy**. Posteriormente, depois de seco, será necessário aplicar o **RX-524 Clean Musg** até ficar completamente impregnado, este tratamento denominado de preventivo, é muito eficaz e serve para prevenir o aparecimento futuro de microorganismos.

Se existirem manchas de salitre, procederemos à aplicação do nosso **RX-523 Clean Sal**. Quando o produto estiver seco, proceder a raspar a superfície com a ajuda de uma escova dura. Após a limpeza da superfície, será necessário enxaguá-la com água limpa para neutralizar qualquer resíduo de Sal Limpo que possa permanecer no suporte.

Depois de a superfície estar seca, procederemos ao tratamento anti-sal preventivo, com a aplicação do **RX-525 Clean Protect** no suporte, que formará uma estrutura interna tridimensional que bloqueará a proliferação de sais na superfície.

A presença de gorduras ou óleos deve ser completamente eliminada para permitir uma adesão correta do produto ao substrato. Por isso, recomendamos a utilização do **RX-527 Clean Oil** para uma eliminação correta e total destas substâncias.

Os fundos de natureza polvorenta devem ser consolidados com um fixador (linha **Fijapren**), pois o pó impede a aderência entre os materiais. Da mesma forma, os fundos antigos constituídos por gesso morto ou partes mal aderidas devem ser limpos: **a restauração de suportes fadigados sem reparação prévia não é aconselhável**. Se os suportes apresentarem zonas ocas, devem ser raspados e removidos até atingirem o fundo consistente, aplicando-se em seguida um fixador (linha **Fijapren**) para remover vestígios de pó. O suporte consistente é aquele constituído geralmente por tijolo, cimento, gesso ou qualquer outro material, desde que possa suportar o peso e a tensão das camadas subsequentes aplicadas, sem se partir ou sofrer alterações na sua estrutura.

Se forem observadas fissuras, devem ser reparadas, ou seja, abertas e fixadas no interior com um fixador (linha **Fijapren**), deixadas secar durante pelo menos 4 horas e depois preenchidas até nivelar. Se as fissuras forem estruturais, será necessário criar juntas perimetrais na fachada para absorver e/ou derivar o movimento.

APLICAÇÃO DO PRIMÁRIO **ANTISS®**

Para compactar o sistema, recomendamos a aplicação do primário **ANTISS®** especialmente formulado para aumentar o efeito do RX-127 Rualaix Isolxtrem de Interiores. O primário é aplicado com escova ou rolo. Deixe o primário secar corretamente (recomendamos deixar passar pelo menos 24 - 48 horas em condições favoráveis após a aplicação).

MODO DE UTILIZAÇÃO

Amassar com água a uma taxa de 44 - 48%. Para cada saco de 9 kg, devem ser utilizados 3,96 - 4,32 litros de água para amassar. A amassadura deve ser levada a cabo manual ou mecanicamente, utilizando um misturador elétrico. Deixar a massa repousar durante alguns minutos e depois aplicar.

Para o preenchimento de cavidades, recomendamos a utilização de uma espátula de tamanho médio, que permite pressionar bem para o interior do orifício. Sempre que possível, certifique-se de que a largura da espátula é ligeiramente maior do que o tamanho da cavidade.

RX-127

Rualaix®

ISOLXTREM DE INTERIOR

APLICAÇÃO NO LOCAL

A operação de alisamento é sempre realizada verticalmente de baixo para cima com uma talocha larga ou uma talocha lisa, colocando material e removendo o excesso posteriormente, tentando alisar e reparar todos os defeitos das superfícies. As emendas são feitas ao contrário, de cima para baixo.

Quando o material estiver seco, iniciar o trabalho de lixamento e posteriormente aplicar outra camada de gesso horizontal, da direita para a esquerda, levando as juntas da esquerda para a direita.

Finalmente, após a secagem desta segunda demão, a superfície deve ser lixada e, se não for observada nenhuma imperfeição, a pintura pode ser realizada. Se desejar um acabamento superficial mais fino, deve ser aplicado um reboco de alisamento (RX-200, RX-202). É aconselhável cobrir o fundo com **RX-417 Isolxtrem Pintherm** ou, na sua ausência, com uma tinta transpirável e impermeável para reforçar o efeito do RX-127 Rualaix Isolxtrem de Interiores.

INSTRUÇÕES DE UTILIZAÇÃO DE ACORDO COM AS INSTRUÇÕES DO SISTEMA ANTISS®

Amassar com água a uma taxa de 44 - 48 %. Para cada saco de 9 kg, devem ser utilizados 3,96 - 4,32 litros de água para amassar. A amassadura deve ser levada a cabo manual ou mecanicamente, utilizando um misturador elétrico. Deixar a massa repousar durante alguns minutos e depois aplicar.

Sobre o primário **ANTISS®** aplicamos uma primeira demão com a ajuda de uma espátula. A aplicação deve ser sempre feita verticalmente de baixo para cima, colocando o material e removendo o excesso. As emendas são feitas ao contrário, de cima para baixo.

Depois de ter sido aplicada a primeira demão de material e sem deixar secar, depositar a malha de reforço RG-116 Isolxtrem®, prensando-a com a ajuda de uma espátula ou com a mesma talocha, fazendo-a penetrar na primeira camada de material. Em seguida, aplicar outra camada de produto que cubra completamente a malha.

Aconselhamos a não nivelar a pasta excessivamente relativamente à malha, para que o desenho da malha não seja visível.

CARACTERÍSTICAS TÉCNICAS

DENSIDADE (S/ITE CI/53-L)		ADESÃO (S/ANEXO 2 NF P 74202-1 DTU 59.2)	
PÓ (g/ml)	PASTA (g/ml)	SOBRE TINTA PLÁSTICA	SOBRE O CIMENTO
0.82	1.28	Superior a 0,3 MPa	Superior a 0.5 MPa

RX-127

Rualaix®

ISOLXTREM DE INTERIOR

CARACTERÍSTICAS TÉCNICAS

Vida útil (S/ITE CI/51-L)	1 H 45' - 2 H 15'
Reação ao fogo	A1 - Não combustível
Granulometria	200 µm – Média
pH (S/ITE CI/18-L)	7.0 – 8.0
Endurecimento Tradicional	2 H 30' - 3 H
Coefficiente de condutividade térmica (s/UNE 12664:2002)	0,128 W/ m K
Melhoria ponderada do índice de redução acústica (s/UNE-EN ISO 10140-1:2011)	3 dB
Dureza shore C (S/ITE CI/22-L)	67
Conservação	12 meses
Limpeza de ferramentas	Com água
Valor médio da densidade seca aparente (S/UNE-EN 1015-10)	726,1 Kg/m³

RENDIMENTO (S/ITE CI/62-L)

Quilogramas de pó aplicados por m² em mm de espessura 1	1	0.60 - 0.80
Quilogramas de pasta aplicados por m² em 1 mm de espessura 1		0.90 - 1.20

ESPESSURAS EFETIVAS

INÍCIO DA AÇÃO ISOLADORA	RECOMENDADO
2 mm	5 mm

Foi comprovado que em espessuras de **RX-127** de 2 mm, começam a ser observadas reduções na constante de condutividade térmica, apesar disso, recomenda-se o uso de espessuras mínimas de 5 mm para obter um efeito isolante mais homogêneo.

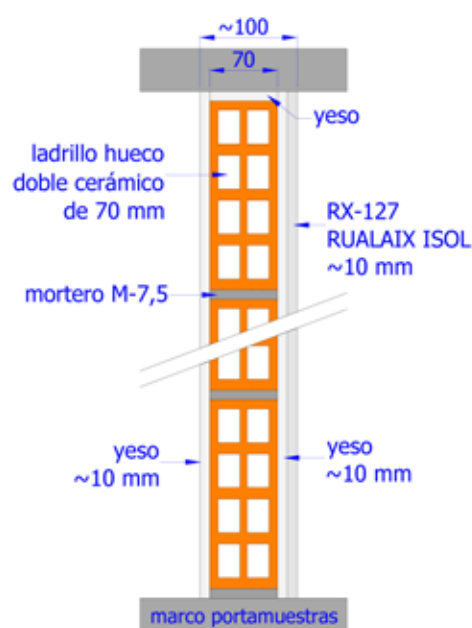


DIAGRAMA DA SECÇÃO TESTADA PARA A DETERMINAÇÃO DA MELHORIA DA REDUÇÃO SONORA CORRESPONDENTE AO **RX-127 RUALAIX ISOLXTREM**

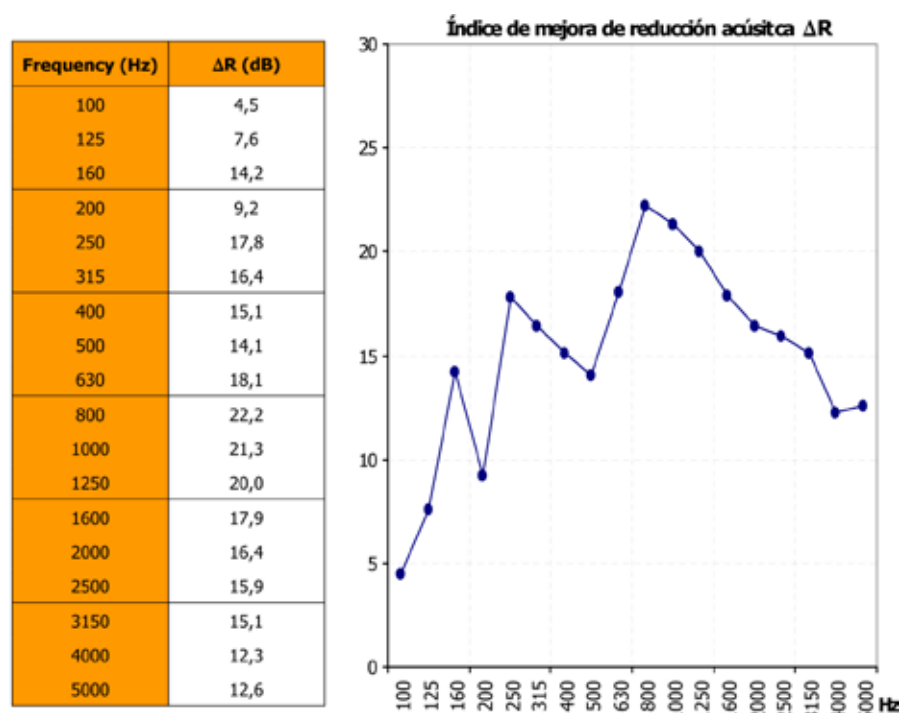
RX-127

Rualaix®

ISOLXTREM DE INTERIOR

CARACTERÍSTICAS TÉCNICAS

Resultados da melhoria do isolamento do ruído aéreo:



De acordo com a norma UNE-EN ISO 10140-1:2011, o **RX-127 RUALAIX ISOLXTREM** aplicado numa espessura de 10 mm é capaz de reduzir a intensidade sonora em 3 dB desde o recinto emissor até ao recinto recetor.

Uma aplicação de 10 mm de espessura do **RX-127** tem a mesma potência de isolamento que uma camada de:

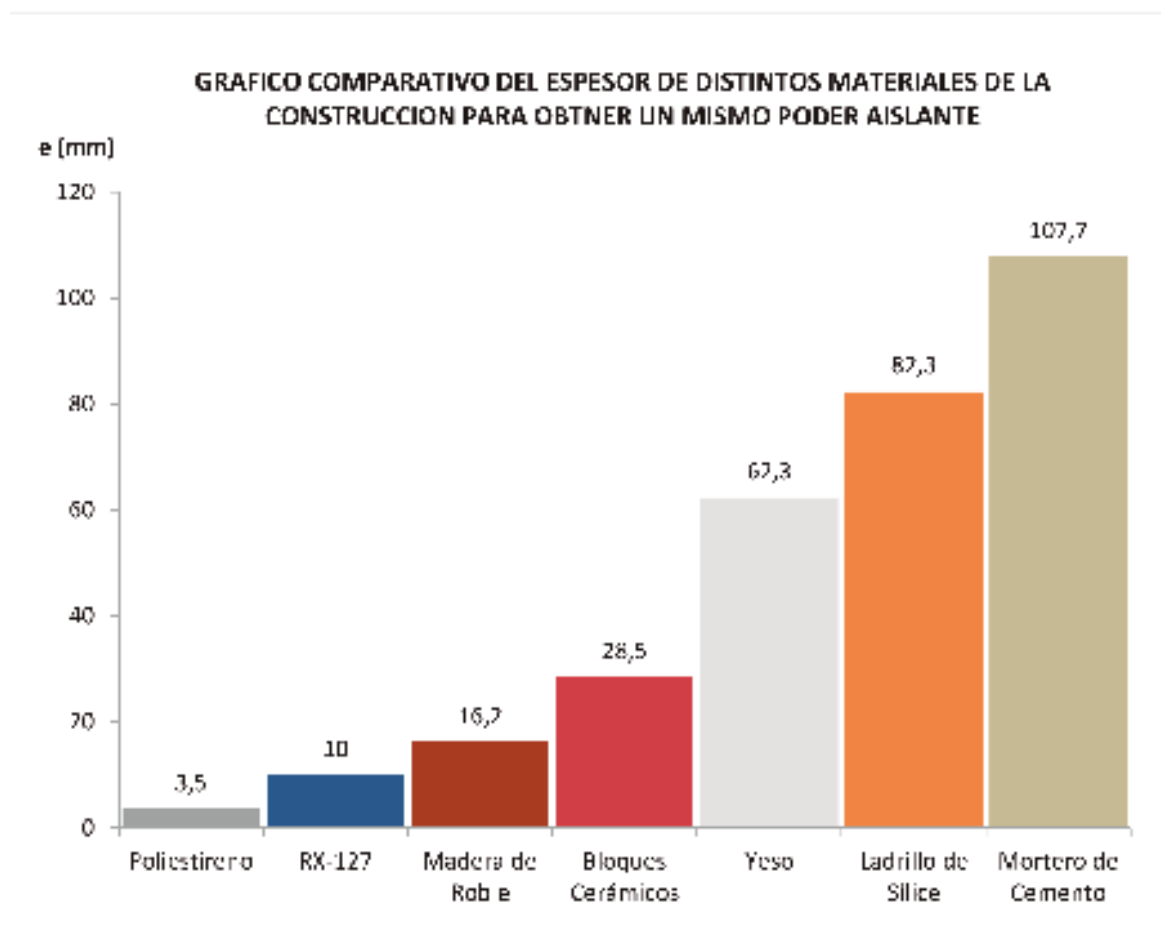
- 3.5 milímetros de poliestireno expandido
- 16.2 mm de madeira de carvalho
- 29 mm de espessura conformada de blocos de cerâmica
- Gesso de 62 mm de espessura
- Tijolo de sílica com 82 mm de espessura
- Argamassa de cimento com 108 mm de espessura

RX-127

Rualaix®

ISOLXTREM DE INTERIOR

CARACTERÍSTICAS TÉCNICAS



INFORMAÇÃO RELEVANTE

O processo de fabrico da linha Rualaix é controlado por lotes, o que permite a rastreabilidade contra qualquer incidente. O sistema de qualidade utilizado inclui o desenho próprio de cada artigo e os controlos na elaboração do mesmo, tanto das matérias-primas utilizadas, garantindo a uniformidade do fabrico, como do produto final obtido. A utilização de ecotecnologias nos processos de fabrico das nossas instalações, permitem a realização de um trabalho de forma eficiente, sem prejuízo do ambiente que nos rodeia.

- Produto não inflamável.
- Evitar o contacto com a pele e olhos.
- Fumar, comer e beber deve ser proibido na área de aplicação.
- Cumprir a legislação em matéria de saúde e segurança no trabalho.
- Manter o produto em local seco, em recipientes originais devidamente fechados.
- Armazenar recipientes entre 5° C e 35°C.
- Tempo de armazenamento recomendado: 12 meses a partir da data de fabrico.
-

Para obter mais informações sobre medidas de proteção e primeiros socorros, consulte a Ficha de Dados de Segurança do Produto.

RX-127

Rualaix®

ISOLXTREM DE INTERIOR

OBSERVAÇÕES

- Para uma utilização e aplicação correta deste produto, é essencial ler esta ficha técnica antes de utilizar.
- Os dados fornecidos nesta ficha técnica foram obtidos em condições laboratoriais normais e em suportes normalizados, podendo variar em função das condições de instalação (absorção do substrato, espessura aplicada, água de mistura, temperatura e humidade ambiente).
- As condições de trabalho dos utilizadores estão fora do nosso controlo.
- O produto não deve ser utilizado para fins diferentes dos especificados. Recomenda-se o cumprimento rigoroso das recomendações de utilização.
- É essencial levar a cabo o reconhecimento dos fundos antes de cada pedido.
- Não misturar com nenhum material, pois não conservará as suas características técnicas.
- Não molhar os suportes antes de aplicar.
- Não aplicar a fundos não absorventes.
- Evitar calor e/ou vento excessivos que possam causar a evaporação antecipada da água, o que levaria a fissuras e perda de força.
- Não aplicar o produto em condições ambientais desfavoráveis (vento forte, risco de chuva ou geada). Em caso de aplicação, usar coberturas ou cortinas de aplicação.
- O departamento técnico de **ESTABELECIMENTOS BAIXENS** informa que os desenhos das novidades de lançamento recente, são considerados em fase experimental até conformar um historial anual. A partir daí, o produto recém-concebido será considerado plenamente consolidado no mercado. Entretanto, a **BAIXENS** reserva-se o direito de adaptar as suas especificações variáveis ou gamas de trabalho de acordo com critérios técnicos. Os dados sujeitos a modificação, serão identificados com um asterisco superior para sua fácil identificação, podendo ser produtos de criação recente e/ou em fase experimental ou melhorias nas nossas diferentes gamas para necessidades e/ou exigências do mercado
- Utilize o produto dentro do seu prazo de validade. Após este período as propriedades podem deixar de estar favoráveis.
- Temos ao seu dispor uma equipa técnico-comercial que lhe prestará toda a ajuda necessária em caso de dúvida ou se desejar realizar alguma pergunta.

EMBALAGEM

FORMATO	9 KG.
UNID./CAIXA	—
PALETES	66 SACOS


BAIXENS
 baixens.com

Testing the difference
BAIXENS ESPANHA / PORTUGAL
 POL IND MONCARRA, S/N
 46230 ALGINET (VALENCIA)
 T.: 961.750.834
 F.: 961.752.471

BAIXENS FRANÇA
 14, RUE DU PONT NEUF
 75001 PARIS (FRANÇA)
 T.: 0.800.90.14.37
 F.: 0.800.90.20.52

BAIXENS ITÁLIA / BULOVA
 VIA PIETRO NENNI, 36
 46019 CICOGNARA - MANTOVA (ITÁLIA)
 T.: 0375/88181/790016 F.: 0375/88831
 www.bulova-pennelli.com