

CX-61G

Colbaix®

MORTERO TIXOTRÓPICO DE REPARACIÓN

Mortero tixotrópico grueso indicado para la reparación estructural y restauración de fachadas reforzado con fibra de vidrio.



SOPORTES

Cemento, piedra, ladrillo, hormigón, estructuras de hormigón, morteros de cemento y cualquier soporte absorbente de construcción.

Los soportes deben estar sanos, secos, cohesivos, absorbentes, bien adheridos, limpios y exentos de polvo.

CARACTERÍSTICAS

- Excelente trabajabilidad.
- Gran poder de carga en cada mano.
- Tixotrópico y sin descuelgue.
- Producto fratasable.
- Fácil amasado.
- Absorción rápida que permite un repasado inmediato.
- Producto fibrado e hidrofugado.
- Reducida retracción.
- Elevada resistencia a la fisuración.
- Resistente a la intemperie.
- Resistencia a la carbonatación.
- Permeable al vapor de agua.
- Elevada impermeabilidad a los cloruros.
- Resistencia a los sulfatos.
- Resistencia a los ciclos hielo-deshielo.
- Elevadas resistencias mecánicas.
- Excelente durabilidad incluso en ambientes agresivos.

IDEAL PARA

- Reparación y protección de elementos estructurales, pilares, túneles, rampas, vigas, losas, frentes de balcones, cornisas, ...
- Regeneración de cualquier tipo de hormigón deteriorado.
- Trabajos de refuerzo estructural del hormigón.
- Reparación de aristas, reperfilado de labios de juntas, etc.
- Reparación y restauración de soportes horizontales de base cementosa o piedra no transitados.
- Retapado de huecos y cavidades sobre fondos cementosos o absorbentes.
- Enlucido y regulación de superficies de hormigón en posición vertical.
- Reparación y retapado de coqueras y desconchados.

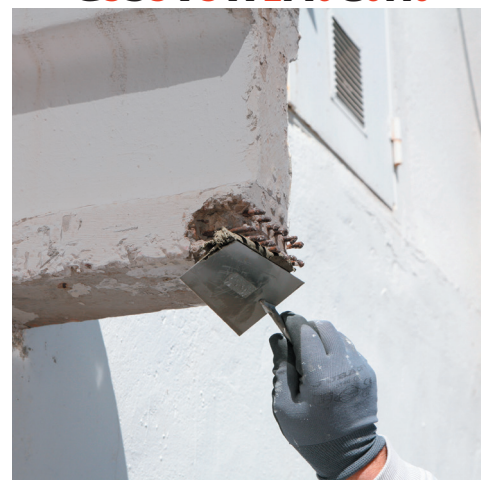


RECUBIERTO

POR TODO TIPO DE PINTURAS CONVENCIONALES
TRAS SECADO COMPLETO (1. Ver capítulo de observaciones)

CÓDIGO (EN 16566):

G3S3V3W2A0C0R0



CX-61G

Colbaix®

MORTERO TIXOTRÓPICO DE REPARACIÓN

APLICACIÓN EN OBRA

PREPARACIÓN DEL SOPORTE

El soporte debe estar sano, limpio y exento de toda traza de salitre, hongos, microorganismos, grasa, aceites desencofrantes, y en general, todo tipo de materia que pueda dificultar la buena adherencia del producto sobre el fondo.

Recomendamos crear una superficie irregular sobre el soporte mediante medios mecánicos para dar al mortero una adherencia mecánica adicional.

Si existen armaduras a la vista deberán limpiarse con chorro de arena, agua a alta presión o mediante cepillo de púas metálicas. Posteriormente aplicar **RX-531 RUALAIX STOP-OXID** para proteger de la corrosión.

El soporte existente debe estar limpio, duro y consistente; sondear con un martillo u otro objeto contundente para detectar zonas mal adheridas.

LIMPIEZA

Cuando los soportes presenten trazas de hongos, algas u otro tipo de microorganismos procederemos al tratamiento curativo, en primer lugar, con un producto capaz de eliminar este tipo de microorganismos. Éste será aplicado siguiendo las instrucciones del fabricante, sobre la superficie a tratar, para a continuación y una vez conseguida la eliminación de los microorganismos se procederá a la limpieza del soporte con la ayuda de una máquina de agua a presión o con un cepillo de púas duras.

En el caso de la existencia de manchas de salitre en la superficie que se desee tratar, procederemos realizando inicialmente un proceso de limpieza con nuestro **RX-523 CLEAN SAL**, aplicando el material y posteriormente rascando con un cepillo de púas duras. Tras la limpieza mecánica de la superficie, será necesario su aclarado con agua abundante y limpia con el fin de neutralizar cualquier residuo de **CLEAN SAL** que pueda quedar en el soporte.

La presencia de grasas o aceites, debe ser eliminada por completo para permitir una correcta adhesión del producto sobre el soporte. Por ello, recomendamos el empleo de **RX-527 CLEAN OIL** para una correcta y total eliminación de dichas sustancias.

Si los soportes presentan oquedades, deben ser rascados y eliminados hasta llegar al fondo consistente. El soporte consistente es aquel conformado habitualmente por ladrillo, o cemento, siempre que pueda soportar el peso y tensión de las capas posteriores aplicadas, sin desgregarse o sufrir alteración en su estructura.

MODO DE EMPLEO

Mézclase con agua limpia, manual o mecánicamente, a razón de un 26 - 27 % hasta lograr una pasta espesa y homogénea. Por cada kilo de polvo añadir 260 - 270 g de agua. Dejar reposar cinco minutos.

Aplicar el **CX-61G** a llana presionando para asegurar la compactación del material. Para depositar espesores superiores a 5 mm y para evitar posibles cuarteos por tensión superficial o exceso de material aplicado bien sea en una capa o varias, recomendamos la aplicación intermedia de nuestra malla de fibra de vidrio resistente a los álcalis del cemento **RG-116**. La malla se debe colocar tras aplicar la primera capa, y sin dejar que esta seque, con la ayuda de la espátula o llana y ejerciendo una ligera presión sobre la fibra, la incrustaremos en el interior del material aplicado de forma que quede total o parcialmente cubierta. Dejaremos secar el producto y a continuación depositaremos la última capa de material cubriendo totalmente la fibra de vidrio.

Nunca añadir agua sobre el mortero que haya perdido su vida útil.

El acabado debe realizarse antes de que el mortero haya empezado a endurecer, con un fratás o con la propia llana.

Proteger del viento, heladas y del sol durante el endurecimiento.

CX-61G

Colbaix®

MORTERO TIXOTRÓPICO DE REPARACIÓN

CARACTERÍSTICAS TÉCNICAS

Vida útil	1H 30' - 2H 30'	Espesor por capa	Mínimo: 1,5 mm Máximo: 100 mm (rellenos y reparaciones)
Fraguado	2H 30' - 4H 30'	Retracción (EN 12617-4)	≥ 1,5 MPa
Granulometría (EN 12192-1)	1500 μ máximo	Expansión (EN 12617-4)	≥ 1,5 MPa
pH	12.5 - 13.5	Resistencia a la flexión (EN 12190)	6,3 MPa
Tiempo de trabajabilidad (EN 13294)	240' - 375'	Adherencia (28 días) (EN 1542)	≥ 1,5 MPa
Resistencia a compresión (EN 12190)	≥ 25 MPa	Contenido en cloruros (EN 1015-17)	≤ 0,05 %
Limpieza herramientas	Con agua en fresco. Una vez endurecido sólo puede limpiarse mecánicamente	Resistencia a la carbonatación (EN 13295)	Profundidad de carbonatación ≤ hormigón de referencia MC0.45

ADHERENCIAS sobre soportes de cemento – capa de 2 mm	
ENSAYO	RESULTADO
Adherencia inicial (28d)	> 1.6 N/mm ²
Adherencia después de inmersión en agua	> 0.5 N/mm ²
Adherencia después de envejecimiento térmico	> 1.3 N/mm ²

DENSIDAD	
POLVO (g/ml)	PASTA (g/ml)
1,35 ± 0,07	1,77 ± 0,07

RENDIMIENTO	
kilogramos de polvo aplicados por m ² en 1 mm de espesor	1,35 - 1,45

CX-61G

Colbaix®

MORTERO TIXOTRÓPICO DE REPARACIÓN

INFORMACIÓN DE INTERÉS

El proceso de fabricación está controlado por lotes, lo cual permite una trazabilidad frente a cualquier incidencia. El sistema de calidad empleado incluye el diseño propio de cada artículo y los controles en la elaboración del mismo, tanto de las materias primas empleadas, afianzando la uniformidad de la fabricación, como del producto final obtenido. El empleo de ecotecnologías en los procesos de fabricación de nuestras instalaciones, permiten la realización de un trabajo de manera eficiente, sin perjuicio del entorno que nos rodea.

- Producto no inflamable. Irritante.
- Evitar que el producto entre en contacto con la piel y los ojos
- En la zona de aplicación, debe estar prohibido fumar, comer y beber
- Cumplir con la legislación sobre seguridad e higiene en el trabajo
- Mantener el producto en lugar seco, en envases originales debidamente cerrados y protegidos contra la humedad
- Almacenar los envases entre 5° C y 35°C
- Tiempo de almacenamiento recomendado: 6 meses a partir de su fecha de fabricación, dentro de su envase original y al resguardo de la humedad.

Para más información sobre medidas de protección y primeros auxilios, consultar la Ficha de Seguridad del producto.

OBSERVACIONES

(1) **COLBAIX CX-61G** puede ser recubierto por cualquier tipo de pintura convencional (siempre y cuando sea traspirable y resistente a los álcalis del cemento). Si deseamos aplicar una pintura plástica de color intenso sobre el **CX-61G** y para evitar que ésta se decolore, deberemos aplicar antes una mano de nuestro producto **RX-517 CONCRETE MICROPRIMER** para posteriormente aplicar la pintura con normalidad.

- Para un adecuado uso y correcta aplicación de este producto, es imprescindible la lectura previa de esta ficha técnica
- Los datos que se facilitan en esta ficha técnica son orientativos y no deben ser considerados vinculantes. Han sido obtenidos en condiciones normales de laboratorio y sobre soportes normalizados, pudiendo variar en función de las condiciones de puesta en obra (absorción del soporte, espesor aplicado, temperatura, humedad ambiental...). Los intervalos exhibidos han sido conformados mediante histórico de medidas. Ligeras desviaciones superiores o inferiores, de los rangos presentados en esta ficha técnica, serán admitidas según criterio técnico interno, y no supondrán merma de la calidad ni afectarán a las prestaciones del producto final, siendo debidas, entre otros factores, a variaciones presentes en las condiciones de medida y en la propia incertidumbre asociada al instrumental empleado.
- Las condiciones de trabajo de los usuarios, están fuera de nuestro control.
- El producto no debe utilizarse para fines distintos a aquellos que se especifican. Se recomienda seguir estrictamente las recomendaciones de empleo
- Es fundamental el reconocimiento previo a cada aplicación, del estado de los fondos. No aplicar sobre fondos sucios o sin cohesión
- Emplear el producto dentro de su tiempo de vida útil. Sobre pasado este tiempo, pueden obtenerse propiedades desfavorables.
- No reamasar cuando el producto haya iniciado su fraguado.
- No aplicar al exterior en días con riesgo de lluvia o heladas
- No aplicar sobre superficies extremadamente cristalinas
- No aplicar sobre madera o yeso
- No mezclar con ningún material, pues no conservará sus características técnicas. No añadir más agua de la recomendada
- No aplicar por debajo de 5°C ni por encima de 35°C
- No añadir cemento, arena, ni otras sustancias que puedan afectar a las propiedades del material
- En aplicaciones con espesores superiores a 5 mm, se recomienda aplicar el producto en capas sucesivas, respetando los límites por capa individual. Esperar a que la primera capa haya fraguado, para aplicar la siguiente.

CX-61G

Colbaix®

MORTERO TIXOTRÓPICO DE REPARACIÓN

OBSERVACIONES

- El departamento técnico de **ESTABLECIMIENTOS BAIXENS** informa que los diseños de las novedades de reciente lanzamiento, se consideran en fase experimental hasta conformar un histórico anual. A partir de entonces, el producto de reciente diseño se considera totalmente consolidado en el mercado. Mientras tanto **BAIXENS** se reserva el derecho de adaptar sus especificaciones variables o rangos de trabajo, según criterios técnicos. Los datos sujetos a modificación, irán identificados con un asterisco superior para su fácil identificación, pudiendo ser productos de reciente creación y/o en fase experimental o mejoras en nuestras diferentes gamas por necesidades y/o exigencias del mercado
- Tenemos a su disposición un equipo técnico-comercial que le asesorará ante cualquier duda o consulta

EMBALAJE

FORMATO	20 kg	5 kg
UD./CAJA		4 ud
PALETS	48 ud	35 ud



Código interno	CX61GNF1325A20
----------------	----------------


BAIXENS
 baixens.com

Testing the difference

BAIXENS ESPAÑA
 POL. IND. MONCARRA, S/N
 46230 ALGINET (VALENCIA)
 T.: 961.750.834
 F.: 961.752.471

BAIXENS FRANCE
 14, RUE DU PONT NEUF
 75001 PARIS (FRANCE)
 T.: 0.800.90.14.37
 F.: 0.800.90.20.52

BAIXENS ITALIA / BULOVA
 VIA PIETRO NENNI, 36
 46019 CICOGNARA - MANTOVA (ITALY)
 T.: 0375/88181/790016 F.: 0375/88831
 www.bulova-pennelli.com

BAIXENS PORTUGAL / ARGATINTAS
 AVENIDA PORTAS DO MINHO, Nº 711
 4760 - 706 RIBEIRÃO,
 V.N. FAMALICÃO
 T.: 252 910 030
 www.argatintas.pt